

LANDTAG
RHEINLAND-PFALZ



Der Landtag Rheinland-Pfalz

Unterrichtsmaterialien für
die Grundschule



www.jugend-im-landtag.rlp.de

Impressum

Landtag Rheinland-Pfalz
Platz der Mainzer Republik 1
55116 Mainz

Herausgeber

Der Präsident des Landtags Rheinland-Pfalz

Verantwortlich

Volker Perne, Abteilungsleiter Kommunikation

Ansprechpartner

Oliver Zimon, Abteilung Kommunikation

Redaktion

Oliver Zimon und Jay Günther

Gestaltung

media machine GmbH, Mainz

Fotos

Titelbild: Kinder im Landtag. Bildquelle: Landtag RLP/T.Silz

S. 3: Deutschhaus. Bildquelle: Landtag RLP/K.Benz

S. 4: Landtagspräsident Hendrik Hering. Bildquelle: Landtag RLP/T. Silz

S. 6: Jugendliche demonstrieren für mehr Klimapolitik. Bildquelle: iStock/Halfpoint

S. 7/9: Plenum. Bildquelle: Landtag RLP/T. Silz

S. 10: Die Abgeordneten debattieren während einer Plenarsitzung. Bildquelle: Landtag RLP/T. Silz

S. 11: Deutscher Bundestag. Bildquelle: Pixabay / mat_hias; Landtag RLP. Bildquelle: Landtag RLP/K. Benz

S. 12: Das Präsidium des Landtags und Besuchertribüne. Bildquelle: Landtag RLP/T. Silz

S. 13: Der Landtagspräsident leitet die Plenarsitzung. Bildquelle: Landtag RLP/T. Silz

S. 17: Bildquelle: Landtag RLP/T. Silz

S. 18: Verschiedene Wahlplakate. Bildquelle: Landtag RLP/T. Silz

S. 20: Der Moment der Stimmabgabe. Bildquelle: iStock/no_limit_pictures

S. 22: Landtagswahl 2021 - Wahlergebnisse und Sitzverteilung. Bildquelle: Tagesschau

S. 25: Amtseinführung der Ministerpräsidentin. Bildquelle: Landtag RLP/T. Silz

S. 26: Die Abgeordneten debattieren während einer Plenarsitzung. Bildquelle: Landtag RLP/T. Silz

S. 28: Abgeordnete bei einer Ausschusssitzung. Bildquelle: Landtag RLP/T. Silz

S. 30: Die Glocke des Landtagspräsidenten. Bildquelle: Landtag RLP/T. Silz

S. 31: Plenarsitzung. Bildquelle: Landtag RLP/T. Silz

Copyright

Landtag Rheinland-Pfalz 2022

Druck

Landtag Rheinland-Pfalz

Stand

2022



Deutschhaus. Bildquelle: Landtag Rheinland-Pfalz/K. Benz

Inhalt

Vorwort des Landtagspräsidenten	4
KAPITEL 1: Rheinland-Pfalz ist eine Demokratie	6
KAPITEL 2: Der Landtag Rheinland-Pfalz	10
KAPITEL 3: Politische Parteien	14
KAPITEL 4: Die Landtagswahl	18
KAPITEL 5: Das Wahlergebnis	22
KAPITEL 6: Der Abgeordneten-Alltag	26
KAPITEL 7: Der Ablauf einer Plenarsitzung	30
KAPITEL 8: Kreuzworträtsel und Malvorlage	34





Landtagspräsident Hendrik Hering im Plenarsaal des Landtags Rheinland-Pfalz.

Liebe Kinder,

im März wurde in Rheinland-Pfalz ein neuer Landtag gewählt. Vielleicht hast Du vor der Wahl das ein oder andere Plakat gesehen. Auch in den Zeitungen und in den Nachrichten wurde viel über die Landtagswahl berichtet.

So eine politische Wahl ist ein großes Ereignis und sehr spannend – auch für Kinder. Das möchte ich Dir mit diesem kleinen Heft gerne beweisen. Noch darfst Du vermutlich nicht wählen. Das bedeutet aber nicht, dass Du nicht mitmachen kannst! Mir ist wichtig, dass Du Dir eine eigene Meinung bildest und Dich informierst. Deshalb freut es mich, dass Du gerade dieses Heft liest! Wir wollen Dir auf den nachfolgenden Seiten einige Fragen beantworten, die Du Dir vielleicht stellst.

Denn Politik ist super wichtig – auch für Dich! Jeden Tag kommst Du mit Auswirkungen von Politik in Berührung. Beispielsweise entscheidet die Politik darüber, was Du in der Schule lernst. In Rheinland-Pfalz leben mehr als vier Millionen Menschen. Damit wir alle gemeinsam und friedlich zusammenleben können, brauchen wir Regeln. Solche Regeln werden in Parlamenten gemacht. Der Landtag Rheinland-Pfalz ist unser Parlament. Im Landtag entscheiden Politikerinnen und Politiker über viele wichtige Dinge.

Du hast großes Glück, denn Du lebst in einer Demokratie. Demokratie ist ein Fremdwort. Es kommt aus dem Griechischen und bedeutet Herrschaft des Volkes. In einer Demokratie haben alle die Chance mitzuentcheiden. Eine besonders wichtige Form der Mitbestimmung sind demokratische Wahlen. Rheinland-Pfalz ist ein demokratisches Bundesland in der Bundesrepublik Deutschland.

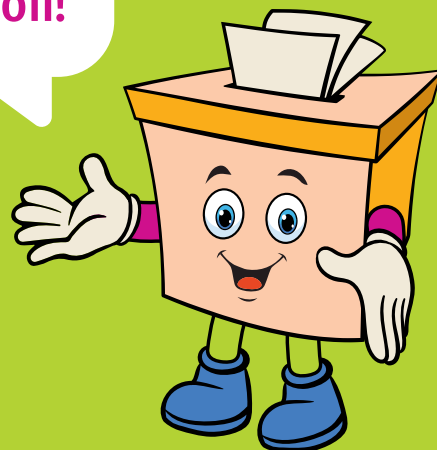
Mit diesem Heft wollen wir Dir Lust auf Politik machen. Wir möchten Dir zeigen, dass Politik spannend ist. Wenn Du dieses Heft gelesen hast, bist Du ein echter Politik-Profi.

Wenn Du Fragen und Anregungen zu unserem Heft hast, schreib uns gerne eine E-Mail.

Viel Spaß beim Lesen!

***Euer Landtagspräsident
Hendrik Hering***

Werde zum
Politik-Profi!



KOMM MIT! WIR ZEIGEN DIR DEN LANDTAG.

Corona-Pandemie - Was das Virus für den Landtag bedeutet

Einige Bilder in dieser Broschüre wurden vor der Pandemie aufgenommen. Der Landtag hat zwischenzeitlich Maßnahmen ergriffen, um die Abgeordneten und alle Mitarbeiterinnen und Mitarbeiter vor einer Infektion zu schützen. In allen Gebäuden des Landtags müssen beispielsweise Masken getragen werden – das kennst Du bestimmt auch aus der Schule oder vom Einkaufen. Außerdem finden viele Treffen aktuell als Videokonferenz statt. Landtagssitzungen finden vorübergehend in der Rheingoldhalle in Mainz statt. Dort ist genug Platz, um die aktuellen Abstandsregeln einzuhalten.

Rheinland-Pfalz ist eine Demokratie

DEMOKRATIE - WAS IST DAS EIGENTLICH?!

Demokratie ist ein sehr altes Wort und hat verschiedene Bedeutungen. Der Begriff wird sehr häufig verwendet. Trotzdem wissen viele Menschen nicht, was das Wort eigentlich bedeutet. Das Wort Demokratie kommt aus dem Griechischen und bedeutet »Herrschaft des Volkes«. Das heißt: In einer Demokratie dürfen alle Bürgerinnen und Bürger mitbestimmen.

Es wäre sehr chaotisch, wenn alle vier Millionen Menschen in Rheinland-Pfalz gleichzeitig mitbestimmen könnten. In einer Demokratie finden deshalb regelmäßig Wahlen statt. Bei der Landtagswahl können die Menschen Stellvertreterinnen und -vertreter wählen. Die gewählten Stellvertreterinnen und Stellvertreter werden auch Abgeordnete genannt. Stellvertretend für alle Menschen in Rheinland-Pfalz treffen die Abgeordneten Entscheidungen über viele Dinge, die für unser Bundesland und für Dich wichtig sind.

DEMOKRATIE IST VIEL MEHR ALS MITBESTIMMUNG!

In einer Demokratie haben alle Menschen dieselben Rechte und Pflichten. Dabei ist es nicht wichtig, woher eine Person kommt oder wie sie aussieht! Alle Menschen dürfen beispielsweise frei ihre Meinung sagen, sich versammeln und sich informieren. Es gibt sogar spezielle Kinderrechte – also Rechte, die alle Kinder haben. Beispielsweise hast Du ein Recht auf Bildung und das Recht auf Schutz vor Gewalt.



Jugendliche demonstrieren für mehr Klimapolitik.



RÄTSELSPASS

1. Was bedeutet Demokratie?

.....

2. Warum müssen Stellvertreterinnen und Stellvertreter gewählt werden?

.....

3. Welche Rechte haben Menschen in einer Demokratie?

.....

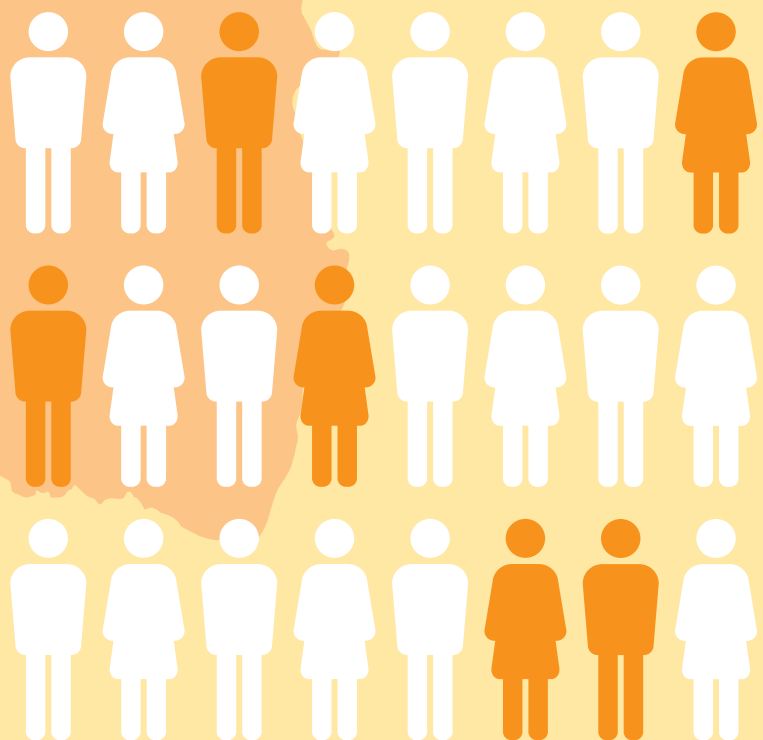
Landtag Rheinland-Pfalz



gewählte Abgeordnete

In RLP leben rund 4 Millionen Menschen. Davon dürfen ca. 3 Millionen Menschen regelmäßig an der Landtagswahl teilnehmen.

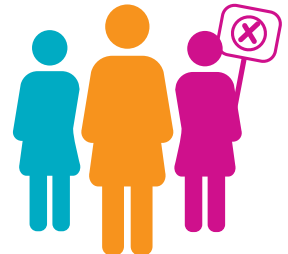
Bei der Landtagswahl werden Abgeordnete gewählt, die anschließend stellvertretend für alle Menschen in Rheinland-Pfalz politische Fragen entscheiden



Rheinland-Pfalz ist eine Demokratie

DIE DEMOKRATIE ENTWICKELT SICH WEITER!

Die Demokratie ist schon sehr alt. Sie wurde vor über 2.500 Jahren in Griechenland erfunden. Schon damals wurden Reden gehalten und es wurde über Regeln abgestimmt. Allerdings hat sich die Demokratie seitdem weiterentwickelt. In der Antike durften beispielsweise nur Männer wählen. Das ist heute zum Glück anders. Seit dem Jahr 1919 dürfen auch Frauen in Deutschland wählen. Rheinland-Pfalz ist seit 1946 eine Demokratie. Unser Bundesland wurde nach dem Zweiten Weltkrieg gegründet.



DEMOKRATIE IN RHEINLAND-PFALZ

Bei der Landtagswahl können die Menschen in Rheinland-Pfalz Stellvertreterinnen und Stellvertreter wählen. Diese Stellvertreterinnen und Stellvertreter entscheiden und diskutieren anschließend im Parlament über viele wichtige Dinge. Bevor im Landtag eine Entscheidung getroffen wird, muss darüber diskutiert werden. Zu einem einzigen Gesetz gibt es oft stundenlange oder sogar tagelange Diskussionen. Dabei gehen nacheinander verschiedene Abgeordnete nach vorne ans Rednerpult und sagen ihre Meinung zu dem neuen Gesetz. Erst nachdem alle Reden zu Ende sind, wird abgestimmt. Nur wenn die Mehrheit der Abgeordneten mit dem neuen Gesetz einverstanden ist, wird es tatsächlich beschlossen.



Außerdem gibt es verschiedene Ausschüsse. Auch dort wird intensiv über die verschiedenen Gesetze diskutiert. Jeder Ausschuss beschäftigt sich mit einem bestimmten Thema – beispielsweise Bildung. An einer Ausschusssitzung nehmen nicht alle 101 Abgeordneten teil. Ein Ausschuss besteht nur aus 12 Mitgliedern. Im Ausschuss sitzen Abgeordnete, die sich mit dem Thema besonders gut auskennen. Die Expertinnen und Experten für Bildung und Schule treffen sich im Bildungsausschuss, die Expertinnen und Experten für Straßenbau im Verkehrsausschuss und so weiter.

RÄTSELSPASS



1. Wann und wo wurde die Demokratie erfunden?

.....

2. Seit wann dürfen Frauen in Deutschland wählen?

.....

3. Seit wann ist Rheinland-Pfalz eine Demokratie?

.....

Landtag Rheinland-Pfalz



Die Abgeordneten diskutieren und entscheiden im Parlament über viele wichtige Dinge.



Im Landtag wird diskutiert.

Wenn die Mehrheit der Abgeordneten mit einem neuen Gesetz einverstanden ist, wird es beschlossen.



Der Landtag Rheinland-Pfalz

WAS MACHT EIN LANDESPARLAMENT?

Viele Dinge, die Deinen Alltag betreffen, werden im Landtag entschieden. Zum Beispiel entscheidet der Landtag darüber, wie lange Du in die Grundschule gehst. In Rheinland-Pfalz gehen Kinder vier Jahre in die Grundschule. Nach der Grundschule müssen sich Kinder für eine weiterführende Schule entscheiden. In anderen Bundesländern ist das anders. In Berlin gehen Schülerinnen und Schüler beispielsweise sechs Jahre zur Grundschule.

Der Landtag Rheinland-Pfalz ist Dein Landesparlament. Im Landesparlament versammeln sich die 101 Landtagsabgeordneten und diskutieren und entscheiden über viele Dinge, die für Rheinland-Pfalz und für Dich wichtig sind. Das Parlamentsgebäude steht in der Landeshauptstadt Mainz.

DIE PLENARSITZUNG

Zwei- bis dreimal im Monat treffen sich alle 101 Abgeordneten im großen Plenarsaal. Dort diskutieren und entscheiden sie über verschiedene Themen, die wichtig sind für Rheinland-Pfalz. Beispielsweise diskutieren und entscheiden die Abgeordneten regelmäßig darüber, wie viele Schülerinnen und Schüler in einer Schulklasse sitzen sollten. Solche Sitzungen können sehr lange dauern – manchmal dauert eine Plenarsitzung mehr als 10 Stunden.



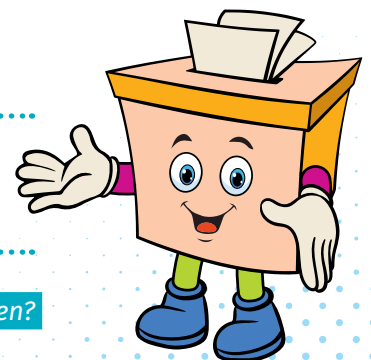
Abgeordnete debattieren während einer Plenarsitzung.

IN DEUTSCHLAND GIBT ES VIELE PARLAMENTE

In Deutschland gibt es neben dem Landtag Rheinland-Pfalz viele weitere Parlamente. Jedes Bundesland hat beispielsweise ein eigenes Landesparlament. Die Landesparlamente können allerdings nicht über alles entscheiden. Wenn politische Entscheidungen Auswirkungen auf ganz Deutschland haben, werden diese in der Regel in Berlin getroffen. In Berlin gibt es nämlich ein weiteres wichtiges Parlament: den Deutschen Bundestag. Im Bundestag diskutieren und entscheiden Politikerinnen und Politiker über Dinge, die für ganz Deutschland wichtig sind.

RÄTSELSPASS

1. **Wo liegt Rheinland-Pfalz?**
.....
2. **In welcher Stadt befindet sich der Landtag Rheinland-Pfalz?**
.....
3. **Worüber diskutieren und entscheiden Abgeordnete in den Landesparlamenten?**
.....



Deutscher Bundestag



Berlin



Mainz

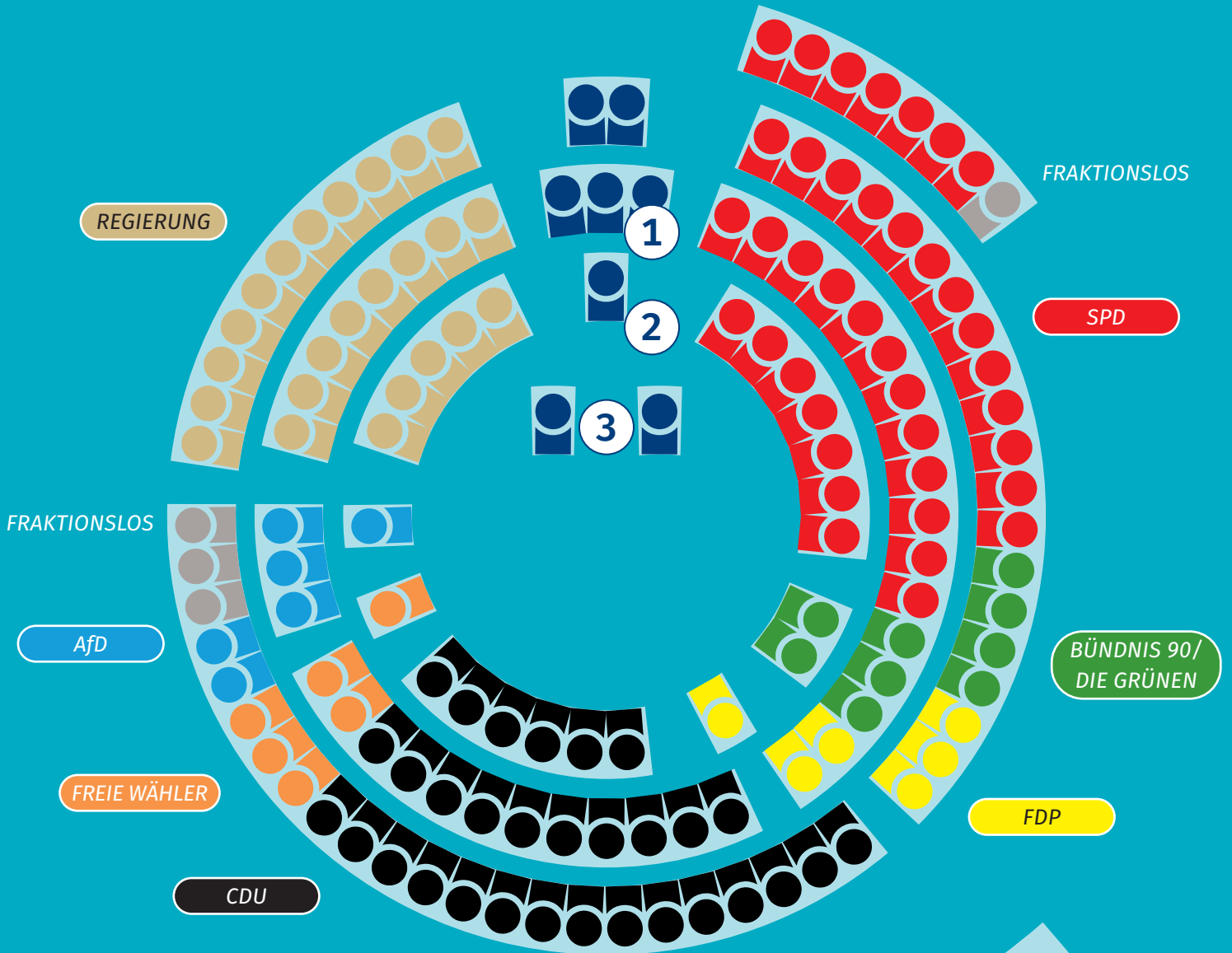
Landtag Rheinland-Pfalz



Im Landtag Rheinland-Pfalz sitzen 101 Abgeordnete. Alle fünf Jahre werden die Abgeordneten neu gewählt.

DER LANDTAG RHEINLAND-PFALZ

- 1 Landtagspräsident
- 2 Rednerpult
- 3 Sitzungsdokumentarischer Dienst
- 4 Besucher- und Pressetribüne



Der Landtag Rheinland-Pfalz

WER SITZT WO?!

Im Plenarsaal des Landtags Rheinland-Pfalz sitzen 101 Abgeordnete – doch es gibt wesentlich mehr Sitzplätze. Das liegt daran, dass neben den Abgeordneten viele weitere Menschen an einer Landtagssitzung teilnehmen.

Ganz vorne sitzt der Landtagspräsident. Er ist dafür zuständig, dass die Plenarsitzungen des Landtags reibungslos ablaufen. Seine Aufgabe ist es, die Sitzungen zu leiten. Der Landtagspräsident achtet beispielsweise darauf, dass die Abgeordneten nicht zu lange reden und er vermittelt bei Streitigkeiten. Wer im Landtag sprechen möchte, benötigt übrigens die Erlaubnis des Landtagspräsidenten. Er ist so etwas Ähnliches, wie der Schiedsrichter beim Sport.



Der Landtagspräsident leitet die Plenarsitzung.

Direkt vor dem Landtagspräsidenten steht das Rednerpult. Von hier aus sprechen die Abgeordneten während der Plenarsitzungen. Wenn Abgeordnete im Landtag sprechen, tun sie das in der Regel im Stehen und vom Rednerpult aus. Direkt vor dem Rednerpult sitzen die sogenannten Stenografinnen und Stenografen. Sie schreiben jedes Wort auf, das während der Sitzung gesagt wird. Außerdem dokumentieren sie, wenn geklatscht oder gelacht wird und wie die Abstimmungen ausgefallen sind. Nach der Sitzung wird aus den Mitschriften ein Protokoll angefertigt. Das ist wichtig, damit alle interessierten Bürgerinnen und Bürger nachlesen können, wie die Abgeordneten diskutiert und entschieden haben.

Im Landtag gibt es außerdem noch Platz für die Presse sowie Besucherinnen und Besucher. Auf der Tribüne können sie die Plenarsitzungen verfolgen und zusehen, wie die Abgeordneten diskutieren und entscheiden. Alle interessierten Bürgerinnen und Bürger können den Landtag besuchen, um die Plenarsitzungen zu verfolgen. Auch Du kannst den Landtag besuchen!

RÄTSELSPASS

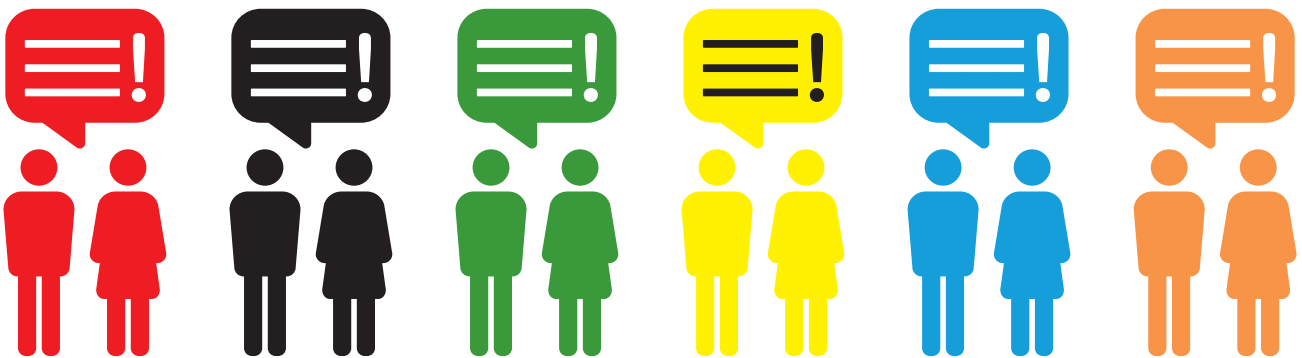
1. Welche Aufgabe hat der Landtagspräsident?
.....
2. Was machen Stenografinnen und Stenografen?
.....
3. Warum ist es wichtig, dass es ein Protokoll gibt?
.....



Politische Parteien

WAS IST EINE PARTEI?

In Rheinland-Pfalz gibt es sehr viele verschiedene politische Parteien. Eine Partei ist so etwas Ähnliches wie ein Verein. In Parteien schließen sich Menschen zusammen, die eine ähnliche politische Meinung haben. Die Mitglieder einer Partei haben gemeinsame Ziele und Ideen. Sie haben also ähnliche Vorstellungen darüber, was in der Zukunft wichtig ist. Kurz vor einer Wahl veröffentlichen Parteien ihre Wahlprogramme, um möglichst viele Menschen von ihren Ideen und Zielen zu überzeugen. In einem Wahlprogramm steht, welche Ziele und Ideen eine Partei hat. Außerdem ziehen die Parteien kurz vor einer Wahl in den Wahlkampf, um ihre Ideen und Ziele bekannt zu machen.



WAHLKAMPF – WETTSTREIT UM WÄHLERSTIMMEN

Ihre Ziele und Ideen können Parteien nur umsetzen, wenn bei der Landtagswahl viele Menschen für sie stimmen. Deshalb ist der Wahlkampf für Parteien sehr wichtig. Beim Wahlkampf kämpfen die verschiedenen Parteien um die Stimmen der Wählerinnen und Wähler.



RÄTSELSPASS

1. Was ist eine politische Partei?

.....

2. Warum ist Wahlkampf für Parteien so wichtig?

.....

3. Wo kannst Du nachlesen, welche Ziele und Ideen eine Partei hat?

.....

SPD

Mitglieder: 32.258*
Gründungsjahr: 1863
Sitze im Landtag: 39
Fraktionsvorsitz (RLP):
Sabine Bätzing-Lichtenthäler



CDU

Mitglieder: 36.100*
Gründungsjahr: 1945
Sitze im Landtag: 31
Fraktionsvorsitz (RLP):
Christian Baldauf



Parteien in Rheinland-Pfalz



Mitglieder: 5.117*
Gründungsjahr: 1993
Sitze im Landtag: 10
Fraktionsvorsitz (RLP):
Dr. Bernhard Braun



Freie Demokraten FDP

Mitglieder: 4.472*
Gründungsjahr: 1948
Sitze im Landtag: 6
Fraktionsvorsitz (RLP):
Philipp Fernis



Mitglieder: 1.870*
Gründungsjahr: 2013
Sitze im Landtag: 9
Fraktionsvorsitz (RLP):
Michael Frisch



Mitglieder: 520*
Gründungsjahr: 2009
Sitze im Landtag: 6
Fraktionsvorsitz (RLP):
Joachim Streit



* Mitglieder in Rheinland-Pfalz
Quelle: Selbstauskunft der Parteien/Otto-Stammer-Zentrum
(Stand: Frühjahr 2021)

Politische Parteien

NICHT ALLE PARTEIEN SCHAFFEN ES IN DEN LANDTAG

In Rheinland-Pfalz gibt es sehr viele verschiedene politische Parteien. Viele Parteien schaffen es allerdings nicht in den Landtag. Das liegt daran, dass politische Parteien mindestens fünf Prozent der Stimmen benötigen, um in den Landtag zu dürfen. Diese Regelung wird auch Fünf-Prozent-Hürde genannt.

Die Regel ist wichtig, um ein großes Durcheinander im Parlament zu verhindern. Jede Partei hat eigene Ideen und Ziele. Bei so vielen verschiedenen Meinungen wäre es schwierig, gemeinsam zu entscheiden, und sich darauf zu einigen, wer Ministerpräsidentin oder Ministerpräsident werden soll. Deshalb gibt es die Fünf-Prozent-Hürde.

PARLAMENTSARBEIT IST TEAMARBEIT

Abgeordnete, die zur selben Partei gehören, arbeiten im Landtag zusammen. Sie bilden ein Team und bereiten sich beispielsweise gemeinsam auf Sitzungen und Abstimmungen vor. Solche Landtags-Teams werden auch Fraktionen genannt.

Im Landtag Rheinland-Pfalz gibt es seit der letzten Landtagswahl sechs Fraktionen:



RÄTSELSPASS

1. Warum ist die Fünf-Prozent-Hürde eine wichtige Regelung?

.....

2. Was ist eine Fraktion?

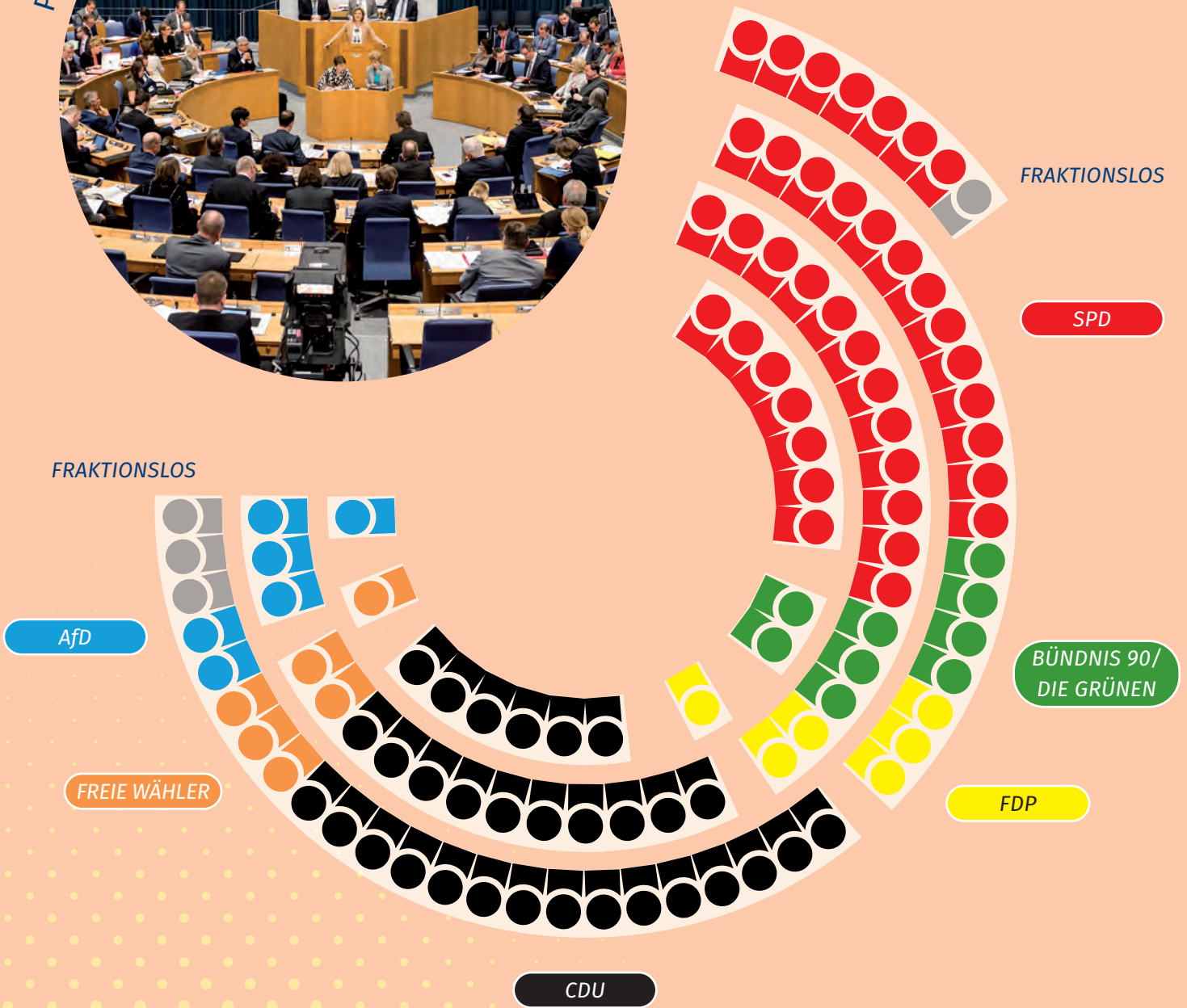
.....

3. Welche Ideen und Ziele haben die sechs Landtagsfraktionen?

.....

POLITISCHE PARTEIEN

Parlamentsarbeit ist Teamarbeit



Die Landtagswahl



Am 14. März 2021 haben die Menschen in Rheinland-Pfalz einen neuen Landtag gewählt. Wenn Wahlen bevorstehen, ist das immer ein großes Ereignis. Schon einige Wochen vorher ist überall Werbung zu sehen. Überall werden beispielsweise große Plakate aufgehängt. In der Fußgängerzone und vor dem Supermarkt werden manchmal Informationsmaterialien und kleine Geschenke verteilt, um möglichst viele Wählerinnen und Wähler von sich zu überzeugen. Übrigens: In Rheinland-Pfalz findet die nächste Landtagswahl in fünf Jahren statt - also 2026.

WIE FUNKTIONIERT EINE LANDTAGSWAHL?

Du darfst aktuell vermutlich leider noch nicht wählen. An der Landtagswahl dürfen nur Menschen teilnehmen, die folgende drei Voraussetzungen erfüllen:

- Am Tag der Landtagswahl musst Du mindestens 18 Jahre alt sein.
- Du musst seit mindestens drei Monaten in Rheinland-Pfalz wohnen.
- Du musst die deutsche Staatsbürgerschaft besitzen.

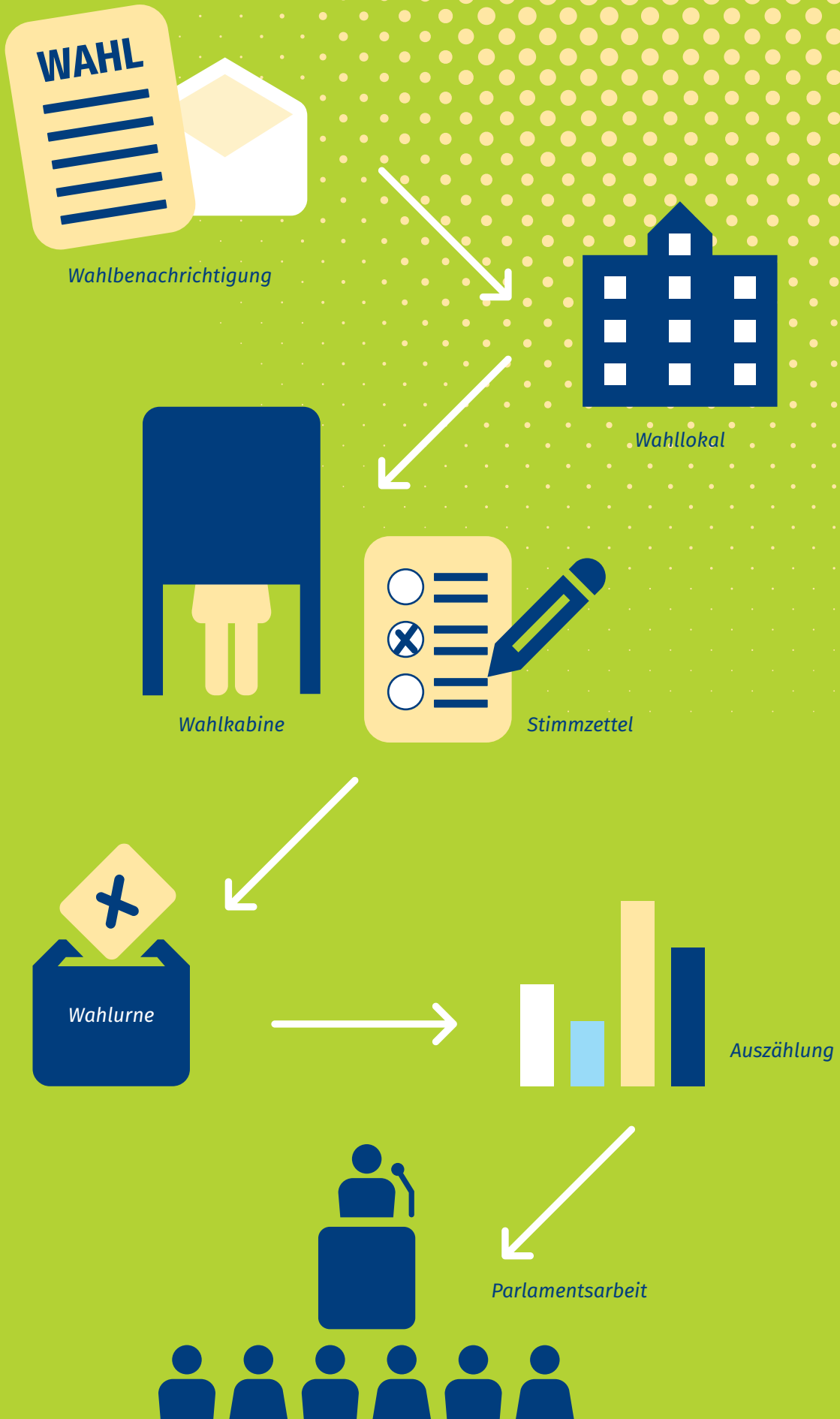
Alle Menschen, die diese Voraussetzungen erfüllen, bekommen kurz vor der Landtagswahl einen Brief mit allen wichtigen Informationen zugeschickt. Dieser Brief wird auch Wahlbenachrichtigung genannt. Am Tag der Landtagswahl können die Menschen im sogenannten Wahllokal ihre Stimme abgeben und wählen. Es gibt in Rheinland-Pfalz sehr viele Wahllokale, damit niemand weit laufen oder fahren muss, um an der Wahl teilzunehmen. Wer am Wahltag nicht ins Wahllokal gehen kann oder im Urlaub ist, kann sich die Wahlunterlagen auch per Post zuschicken lassen und vorab von zu Hause aus abstimmen.

RÄTSELPASS

1. Wann findet die nächste Landtagswahl statt?
.....
2. Wer darf an der Landtagswahl teilnehmen?
.....
3. Warum gibt es so viele Wahllokale?
.....
4. Wie heißt der Brief, der alle wichtigen Informationen rund um die Landtagswahl beinhaltet?
.....



DIE LANDTAGSWAHL



Die Landtagswahl

DER STIMMZETTEL

Bevor man im Wahllokal wählen darf, muss man einen Ausweis und die Wahlbenachrichtigung vorzeigen. Dann bekommt man einen Zettel, auf dem verschiedene Wahlvorschläge stehen. Auf dem sogenannten Stimmzettel stehen viele verschiedene Namen und Parteien, die man ankreuzen kann.

Auf dem Stimmzettel darf jeder zwei Kreuze machen. Mit der ersten Stimme wird ein Politiker oder eine Politikerin gewählt. Die zweite Stimme ist für eine politische Partei. Bei der Wahl gelten strenge Regeln: Auf den Stimmzetteln dürfen nur zwei Kreuze gemacht werden.



DIE ERSTSTIMME

Mit dem ersten Kreuz wird darüber entschieden, wer den Wahlkreis im Parlament vertreten darf. In Rheinland-Pfalz gibt es viele Wahlkreise. Damit die Interessen aller Wahlkreise im Parlament vertreten sind, gibt es für alle Wahlkreise einen Sitzplatz im Parlament. Den Sitzplatz erhält der Politiker oder die Politikerin, die die meisten Stimmen im Wahlkreis erhalten hat.

DIE ZWEITSTIMME

Mit dem zweiten Kreuz wird darüber entschieden, welche politischen Parteien im Landtag vertreten sind. Um in den Landtag zu dürfen müssen politische Parteien mindestens fünf Prozent der Stimmen bekommen. Je mehr Menschen für eine Partei stimmen, desto mehr Sitzplätze stehen ihr im Parlament zu. Jede Partei hat vor der Wahl eine Liste mit Kandidaten und Kandidatinnen gemacht, die im Landtag arbeiten möchten. Je mehr Stimmen die Partei bei der Wahl bekommt, desto mehr Politikerinnen und Politiker dürfen von dieser Partei in den Landtag.

RÄTSELSPASS

1. *Wie heißt der Ort an dem die Wahl stattfindet?*

.....

2. *Wie viele Kreuze dürfen auf dem Stimmzettel gemacht werden?*

.....

3. *Worüber entscheidet das zweite Kreuz?*

.....



Stimmzettel

Mit dem ersten Kreuz wird darüber entschieden, wer den Wahlkreis im Parlament vertreten darf.



Erststimme



Mit dem zweiten Kreuz wird darüber entschieden, welche politischen Parteien im Landtag vertreten sind.

Zweitstimme

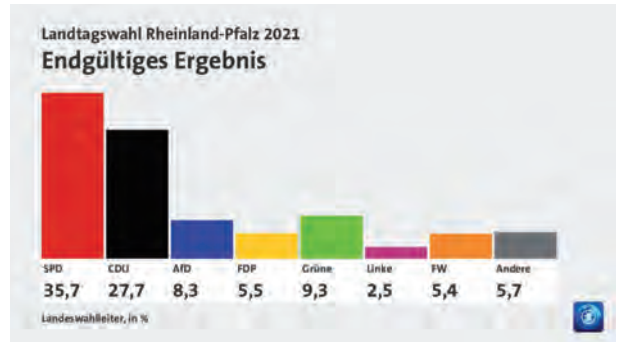
Max Mustermann	SPD	<input type="radio"/>	<input type="radio"/>	SPD	Sozialdemokratische Partei Deutschlands
Erika Musterfrau	CDU	<input type="radio"/>	<input type="radio"/>	CDU	Christlich Demokratische Union Deutschlands
Karl Beispielname	AfD	<input type="radio"/>	<input type="radio"/>	AfD	Alternative für Deutschland
Eva Nachname	FDP	<input type="radio"/>	<input type="radio"/>	FDP	Freie Demokratische Partei
Jane Mustername	Grüne	<input type="radio"/>	<input type="radio"/>	Grüne	BÜNDNIS 90/ DIE GRÜNEN
Peter Familienname	FW	<input type="radio"/>	<input type="radio"/>	FW	FREIE WÄHLER

Stimmzettel, die falsch ausgefüllt wurden, werden nicht mitgezählt!

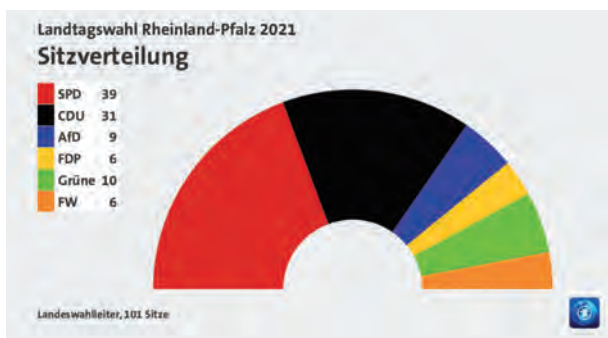
Das Wahlergebnis

ZUERST WIRD AUSGEZÄHLT

Nach der Landtagswahl werden alle Stimmen ausgezählt. Bei der letzten Landtagswahl haben fast zwei Millionen Menschen abgestimmt. Das sind sehr viele Menschen. Deshalb kann es ein paar Tage dauern, bevor das offizielle Ergebnis feststeht. Meist wird aber schon am Abend im Fernsehen verkündet, wie die Wahl ausgefallen ist. Üblicherweise gibt es in Deinem Landesparlament 101 Sitzplätze für Abgeordnete. Aber wie werden die Sitzplätze verteilt?



Landtagswahl 2021 - Wahlergebnisse.



Landtagswahl 2021 - Sitzverteilung.

WIE WERDEN DIE SITZPLÄTZE VERGEBEN?

52 Sitzplätze werden vergeben, indem aus jedem Wahlkreis eine Stellvertreterin oder ein Stellvertreter ins Parlament einzieht. Dafür ist die Erststimme ausschlaggebend. Wer im Wahlkreis die meisten Stimmen bekommen hat, hat einen Sitzplatz im Parlament sicher.

Für die übrigen 49 Sitzplätze sind die Zweitstimmen entscheidend. Je mehr Stimmen eine politische Partei bei der Landtagswahl bekommen hat, desto mehr Stellvertreterinnen und Stellvertreter darf die Partei ins Parlament schicken.

RÄTSELPASS

- Wie viele Sitzplätze hat der Landtag?
.....
- Wie werden die Sitzplätze verteilt?
.....
- Finde heraus, wer Deinen Wahlkreis im Landtag vertritt.
.....
- Welche Parteien sind im Landtag Rheinland-Pfalz vertreten?
.....





Wie ist die Wahl
ausgegangen?



Kannst Du die Sitze zuordnen?



SPD



CDU





Im Landtag Rheinland-Pfalz sitzen 101 Abgeordnete.
Eine Regierungskoalition benötigt mindestens 51 Abgeordnete.

Welche Koalitionen sind möglich?



SPD

39

CDU

31



10



9



6



6

Das Wahlergebnis

DIE KONSTITUIERENDE SITZUNG

Am 18. Mai 2021 sind die Abgeordneten das erste Mal für eine Plenarsitzung zusammenkommen. Alle Abgeordneten haben einen festen Sitzplatz. Alle Abgeordneten, die zur selben politischen Partei gehören, sitzen zusammen und bilden eine Fraktion. Nach der ersten Plenarsitzung treffen sich alle Abgeordneten einmal im Monat, um an zwei bis drei Tagen über wichtige Themen zu diskutieren und abzustimmen.



Amtseinführung der Ministerpräsidentin.

ZUSAMMENARBEITEN, UM DIE EIGENEN ZIELE UMZUSETZEN

Um eine Idee oder ein Ziel umsetzen zu können, müssen mindestens die Hälfte der anwesenden Abgeordneten zustimmen. Alle Abgeordneten, die zur selben Fraktion gehören, arbeiten normalerweise zusammen. Meistens müssen deshalb mehrere Fraktionen zusammenarbeiten, um eine Entscheidung treffen zu können. Wenn Fraktionen zusammenarbeiten, um die Ministerpräsidentin zu wählen und ihre Ziele und Ideen umzusetzen wird das Koalition genannt.

OPPOSITIONSARBEIT: KONTROLLE UND KRITIK

Mindestens genauso wichtig wie die Regierungskoalition ist die Opposition. Zur Opposition gehören alle Fraktionen, die nicht zur Regierungskoalition gehören. Oft haben die Fraktionen der Opposition eine andere Meinung als die Regierungskoalition. Die Opposition kontrolliert und kritisiert die Regierung und macht Alternativvorschläge.

RÄTSELSPASS

1. **Wie viele Stimmen sind nötig, um Ideen und Ziele im Landtag umzusetzen?**

.....

2. **Welche Fraktionen arbeiten in Rheinland-Pfalz zusammen, um ihre Ideen und Ziele umzusetzen?**

.....

3. **Wie viele Sitzplätze hat die Koalition insgesamt?**

.....

4. **Welche Fraktionen sind in der Opposition?**

.....



Der Abgeordneten-Alltag

WAS MACHEN ABGEORDNETE?



Abgeordnete debattieren während einer Plenarsitzung.

Landtagsabgeordnete haben sehr viele verschiedene Aufgaben. Besonders wichtig ist die Teilnahme an den Plenarsitzungen des Landtags. Ihr habt ja schon gehört: An zwei bis drei Tagen im Monat kommen die Abgeordneten in Mainz zu den Plenarsitzungen zusammen, um über wichtige Themen zu diskutieren und zu entscheiden. Neben den Plenarsitzungen gibt es viele andere Treffen, an denen die Abgeordneten teilnehmen, um sich auf die Plenarsitzungen vorzubereiten und um zu diskutieren.

ARBEIT IM WAHLKREIS

Die Abgeordneten arbeiten nicht nur in Mainz, sondern auch zu Hause in ihrem Wahlkreis. Dort treffen sie sich beispielsweise regelmäßig mit Bürgerinnen und Bürgern und fragen, welche Probleme es vor Ort gibt. Die meisten Abgeordneten haben im Wahlkreis ein eigenes Büro, das Menschen besuchen können, um mit den Abgeordneten zu sprechen. Wusstest Du, dass aus jedem Wahlkreis mindestens ein Abgeordneter im Landtag vertreten ist?

AUCH ABGEORDNETE MÜSSEN VIEL LERNEN!

Die Abgeordneten müssen sehr viel lesen und sich gut vorbereiten, um die richtigen Entscheidungen zu treffen. Deshalb treffen sie regelmäßig Expertinnen und Experten, um sich auszutauschen und sich zu informieren. Denn nur, wenn man viel über ein Thema weiß, kann man auch gut darüber diskutieren. Deshalb müssen die Abgeordneten viel lernen und sich mit vielen Leuten treffen. Und weil sich sehr viele Menschen mit den Landtagsabgeordneten treffen möchten, ist der Terminkalender schnell sehr voll.

RÄTSELSPASS



1. **Wie oft finden die sogenannten »Plenarsitzungen« statt?**

.....

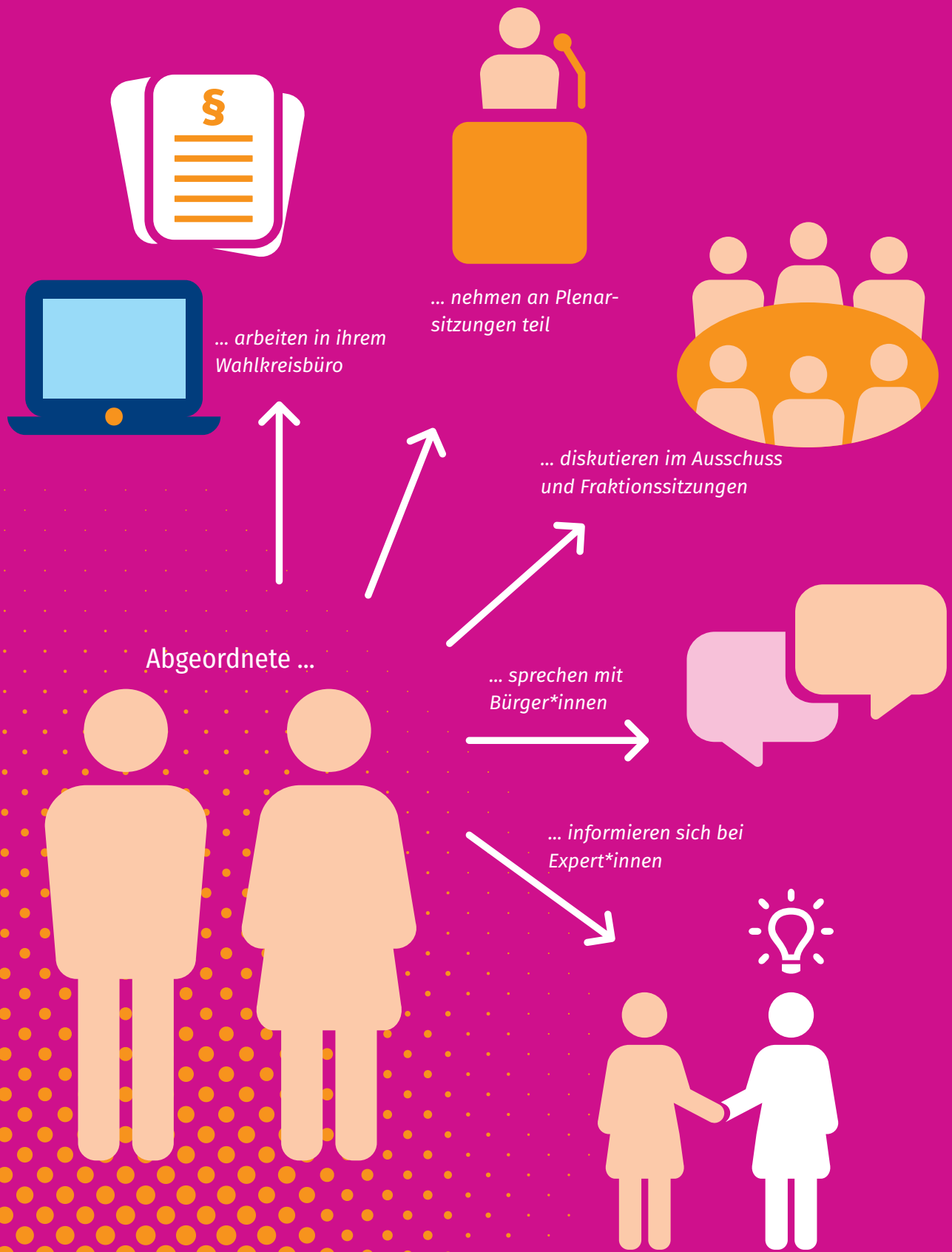
2. **An welchen Orten arbeiten die Abgeordneten?**

.....

3. **Warum treffen sich die Abgeordneten manchmal mit Expertinnen und Experten?**

.....

DER ABGEORDNETEN-ALLTAG



Der Abgeordneten-Alltag

ABGEORDNETE HABEN EINEN VOLLEN TERMINKALENDER



Abgeordnete bei einer Ausschusssitzung.

Du hast schon gelernt, dass Abgeordnete sehr viel arbeiten müssen. Landtagsabgeordnete nehmen an vielen verschiedenen Sitzungen teil, die oft sehr lange dauern. Auf all diese Sitzungen müssen sie sich vorher intensiv vorbereiten, um mitdiskutieren zu können. Sie treffen sich außerdem mit sehr vielen Menschen und besuchen Schulen, Firmen und andere Veranstaltungen. Dort reden sie mit vielen Leuten über viele verschiedene Themen und lassen sich Probleme erklären. Für diese Probleme versuchen sie dann Lösungen zu finden.

Viele Abgeordnete haben Mitarbeiterinnen und Mitarbeiter, die ihnen helfen Antworten auf schwierige Fragen zu finden und Termine vorzubereiten.

Neben den Aufgaben im Landtag gibt es auch einige Abgeordnete, die zusätzlich in Stadträten, Gemeinderäten oder Ortsbeiräten arbeiten. Diese Räte funktionieren ganz ähnlich wie der Landtag. Nur entscheiden sie über Dinge, die nicht für ganz Rheinland-Pfalz wichtig sind. Zum Beispiel wo in Deiner Stadt ein neuer Spielplatz gebaut werden soll.

RÄTSELSPASS



1. Wer hilft den Abgeordneten ihre Termine zu planen?

.....

2. Wo machen einige Abgeordnete Politik (neben dem Landtag)?

.....

	12 MONTAG	13 DIENSTAG	14 MITTWOCH	15 DONNERSTAG	16 FREITAG	17 SAMSTAG	18 SONNTAG		
8.00	ab 8.30 Bürozeit	ab 8.00 Bürozeit	9.30 Sitzung Fraktions- vorstand	ab 8.30 Bürozeit	ab 8.30 Bürozeit				
9.00									
10.00		10.00 - 11.00 Arbeitskreis Bildung	10.30 - 13.00 Fraktions- sitzung	10.00 - 11.30 Experten- gespräch	10.00 - 13.00 Besuch der Grundschule Sonnenblu- menstraße			10.00 - 11.30 Presse- gespräch/ Zeitungs- interview	Virtueller Rede- beitrag auf dem Parteitag
11.00									
12.00		13.15 Vorbe- sprechung Ausschuss							
13.00									
14.00	14.30 - 16.30 Sprechstunde für Bürge- rinnen und Bürger	ab 14.00 Bildungs ausschuss	14.00 - 15.30 Bürozeit	14.00 - 15.30 Bürger- gespräch	14.30 - 16.30 Sprechstunde für Bürge- rinnen und Bürger		14.00 - 17.00 Wahlkreis- konferenz		
15.00									
16.00				16.00 - 17.30 Experten- gespräch					
17.00									
18.00					19.00 Ausstellungs- eröffnung				
19.00									
20.00			20.00 Vorstands- sitzung	20.00 - 22.00 Verbandsge- meinderat					
21.00									

* Wegen der Corona-Pandemie finden im Augenblick viele Termine digital statt.

Der Ablauf einer Plenarsitzung

ZUHÖREN – DEBATTIEREN – ABSTIMMEN

Bei einer Plenarsitzung kann es ziemlich laut werden. Denn es treffen sich alle 101 Abgeordneten und besprechen verschiedene Themen. Nicht selten haben die Abgeordneten auch untereinander Streit über bestimmte Dinge. Dann muss der Landtagspräsident eingreifen und für Ordnung sorgen. In der Landtagssitzung versuchen die Abgeordneten aber, die anderen von ihrer Meinung zu überzeugen. Damit wollen sie erreichen, dass die Mehrheit für einen Vorschlag oder ein neues Gesetz stimmt.



Glocke des Landtagspräsidenten.

Eine Plenarsitzung hat immer denselben Ablauf: Schon vorher gibt es eine Tagesordnung. Darin steht, was im Landtag besprochen werden soll und wie lange es dauert. Darin steht zum Beispiel, dass jede Fraktion mindestens fünf Minuten zu einem Thema reden darf. Am Anfang ist immer die »Aktuelle Debatte«. Dabei geht es um aktuelle Themen, die gerade in der Öffentlichkeit diskutiert werden. Wenn also gerade ein bestimmtes Thema in den Nachrichten ist, reden auch die Abgeordneten im Landtag darüber. Sie stimmen dann zwar nicht über etwas ab, können aber ihre Meinung dazu sagen.

Außer der »Aktuellen Debatte« gibt es auch die »Fragestunde«. Da beantwortet die Landesregierung Fragen der Abgeordneten. Die Abgeordneten dürfen der Landesregierung nämlich Fragen stellen, um sie zu kontrollieren. So können sie zum Beispiel herausbekommen, ob die Regierung schon ein neues Gesetz umgesetzt hat und wie gut es funktioniert.

Außerdem werden in den Plenarsitzungen neue Gesetze und Vorschläge beraten. Darüber wird nach der Diskussion oft abgestimmt.

Eine Plenarsitzung kann ziemlich lange dauern. Oft geht sie den ganzen Tag. Deswegen sind nicht immer alle Abgeordneten auch die ganze Zeit anwesend, weil sie eine Pause machen. Trotzdem kann der Landtag Dinge beschließen, selbst wenn nicht alle Abgeordneten da sind. Denn es muss nur mehr als die Hälfte der Abgeordneten bei der Abstimmung anwesend sein, damit die Abstimmung auch zählt. So können sich die Abgeordneten abwechseln und auch mal Pause machen.

RÄTSELSPASS

1. Wer sorgt für Ordnung, wenn sich die Abgeordneten streiten?
.....
2. Wie heißt der erste Programmpunkt im Plenum?
.....
3. Wie heißt das Papier, auf dem steht, was an einer Plenarsitzung besprochen wird?
.....



DER ABLAUF EINER PLENARSITZUNG

Zuhören • Debattieren • Abstimmen



Eine Plenarsitzung kann bis zu 10 Stunden dauern

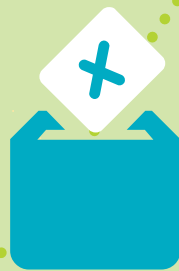
Sprechen mit anderen Abgeordneten



Heute gibt es in der Kantine Spaghetti



Pause



Abstimmung



Debatte



Die Tagesordnung ist fast abgearbeitet.



Der Ablauf einer Plenarsitzung

DAS ABSTIMMUNGSVERHALTEN

Normalerweise stimmen die Abgeordneten einer Fraktion geschlossen ab. Durch die Fraktionsdisziplin ist es auch einfacher und schneller bei den Abstimmungen herauszufinden, ob die Mehrheit für einen Vorschlag gestimmt hat. So muss nämlich nicht genau nachgezählt werden, weil man die Anzahl der Abgeordneten in den Fraktionen schon kennt. Zwar darf jeder und jede Abgeordnete abstimmen, wie er oder sie möchte, aber schon bei dem Treffen in der Fraktion wird darüber beraten, wie man in der Plenarsitzung abstimmen will. Ein Vorteil der Fraktionsdisziplin ist es, dass die Parteien der Koalition sicher sein können, dass die Mehrheit einem Vorschlag zustimmt. Weil die Fraktion gemeinsam entscheidet, können einzelne Abgeordnete auch zu Expertinnen und Experten bei bestimmten Themen werden. Sie können dann die anderen Fraktionsmitglieder von ihrer Experten-Meinung überzeugen. So muss sich nicht jede und jeder bei allen Themen auskennen.



Bei manchen Themen wird die Fraktionsdisziplin aber auch aufgehoben. Dann stimmt jede und jeder so ab, wie er oder sie möchte. Zum Beispiel beim Thema »Sterbehilfe« gibt nicht die Fraktion vor, wie abgestimmt werden soll, sondern jede und jeder Abgeordnete darf nach seinem Gewissen abstimmen. Wenn sich jemand wiederholt nicht an die Fraktionsdisziplin hält, kann er oder sie auch aus der Fraktion ausgeschlossen werden. Alleine können Abgeordnete ihre politischen Ideen und Ziele nicht umsetzen. Deswegen arbeiten die Abgeordneten normalerweise zusammen und halten sich an die Fraktionsdisziplin.

DIE REDEZEIT



Bei Plenarsitzungen darf jede Fraktion gleich lange zu einem Thema sprechen. Meistens haben sie fünf Minuten, um die anderen von sich zu überzeugen. Wenn aber eine andere Abgeordnete oder ein anderer Abgeordneter eine Frage hat oder selbst etwas zur Rede sagen möchte, kann er oder sie das tun. Dazu muss er oder sie eine blaue Karte hochheben. So bekommt er oder sie nochmal drei Minuten Zeit, um dem Redner oder der Rednerin Fragen zu stellen oder die Meinung zu sagen. Das nennt man »Kurzintervention«.

RÄTSELPASS

1. Was ist das Wichtigste bei einer Plenarsitzung?
.....
2. Was heißt »Fraktionsdisziplin«?
.....
3. Was kann passieren, wenn man sich nicht an die »Fraktionsdisziplin« hält?
.....



Die Abgeordneten wählen einen neuen Landtagspräsidenten.

Zwischendurch klatschen Abgeordnete. Auch das steht im Protokoll.

LANDTAG RHEINLAND-PFALZ
18. Wahlperiode

Protokoll · 1. Plenarsitzung · 18.05.2021

(Beifall der SPD, der CDU, des BÜNDNIS 90/DIE GRÜNEN, der FDP und der FREIEN WÄHLER)

Herr Präsident, nehmen Sie die Wahl an?

Abg. Hendrik Hering, SPD:

Frau Präsidentin, ich nehme die Wahl sehr gerne an.

Alterspräsidentin Cornelia Willius-Senzer:

Vielen Dank.

(Beifall der SPD, der CDU, des BÜNDNIS 90/DIE GRÜNEN, der FDP und der FREIEN WÄHLER)

Herr Präsident, im Namen des Landtags gratuliere ich Ihnen ganz herzlich zu Ihrer Aufgabe. Ich freue mich auf die Zusammenarbeit und die nächsten fünf Jahre. Vielen Dank.

(Beifall der SPD, der CDU, des BÜNDNIS 90/DIE GRÜNEN, der FDP und der FREIEN WÄHLER)

Ich rufe **Punkt 5** der Tagesordnung auf:

Amtsübernahme durch den Präsidenten

(Präsident Hendrik Hering übernimmt den Vorsitz)

Präsident Hendrik Hering:

Sehr geehrte Damen und Herren, liebe Kolleginnen und Kollegen! Die heutige konstituierende Sitzung des Landtags wird leider von der immer noch andauernden Corona-Pandemie überschattet. Mehr als 3.650 Menschen sind allein in Rheinland-Pfalz an COVID-19 verstorben. Hinter dieser Zahl stehen über 3.650 Schicksale, Menschen, die zu früh von uns gegangen sind, Lebenspartner und Eltern, Töchter und Söhne und Freunde.

Ich möchte Sie bitten, sich zur Erinnerung an die Toten von Ihren Plätzen zu erheben.

(Die Anwesenden erheben sich für eine Gedenkminute von den Plätzen)

Vielen Dank.

(Die Anwesenden nehmen die Plätze wieder ein)

Meine Damen und Herren, die Corona-Pandemie hat in den letzten Monaten andere politische Fragen überlagert. Verschwunden sind diese allerdings nicht.

Der Landtagspräsident begrüßt Gäste und Zuschauer.

Der Landtagspräsident leitet nun die Sitzung und hält eine Rede.

In den Protokollen der Landtagssitzungen wird alles aufgeschrieben.



Welche Farben hat das Wappen von Rheinland-Pfalz?

LANDTAG
RHEINLAND-PFALZ



Ansprechpartner
Oliver Zimon

Tel.: 06131-208 2309
Fax: 06131-208 2427

Mail: grundschulprogramm@landtag.rlp.de



www.jugend-im-landtag.rlp.de